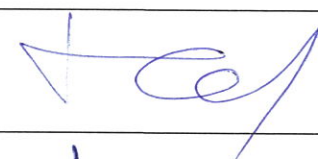
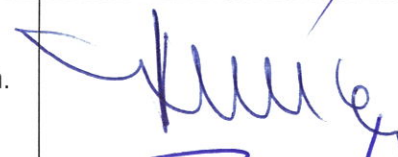



POVODÍ LABE, státní podnik

ZÁMĚR NA SLUŽBU

**Budova Roudnice nad Labem, Pod Katovnou č.p.223 –
stanovení technických podmínek stavebních úprav**



Zpracoval:	Tomáš Kuruc úsekový technik PS Ústí n. L. dne:	
Předložil:	Ing. Pavla Hajdinová vedoucí provozního střediska Ústí n. L. dne: 6. 9. 2021	
Projednal:	Ing. Petr Plessney, PTNŘZ Roudnice nad Labem Dokumentační komise závodu Roudnice n. L. dne: 6. 9. 2021	
Vyhlásil:	Ing. Jan Zajíc ředitel závodu Roudnice nad Labem dne: 20. 9. 2021	

Odůvodnění účelnosti veřejné zakázky služby:

1. Popis potřeb, které mají být splněním veřejné zakázky služby naplněny

Na základě plánovaného prodeje provozně obytného objektu Mlýnská č.p. 297 v Roudnici nad Labem, bude nutné zajistit kancelářské a skladové prostory pro technické pracovníky, kteří mají kanceláře ve výše uvedeném objektu do stávající budovy Pod Katovnou 223 Roudnice nad Labem.

Záměrem této služby je stanovení technických podmínek rozsahu stavebních úprav pro výběr zhotovitele a k realizaci rekonstrukce a opravy včetně položkových rozpočtů. Budova Pod Katovnou 223 je objektem určeným k bydlení. Zpracované stanovení technických podmínek stavebních úprav bude zároveň sloužit k projednávání změny užívání budovy.

2. Popis předmětu veřejné zakázky služby

Záměrem služby bude zhotovení kompletního stanovení technických podmínek stavebních úprav a oprav týkajících se přestavby obytné části objektu na objekt provozní. Součástí stanovení technických podmínek stavebních úprav bude zaměření objektu. Stanovení technických podmínek stavebních úprav bude členěno na část opravnou a část investiční. Součástí stanovení technických podmínek stavebních úprav budou dva položkové rozpočty (opravy a rekonstrukce).

Rozsah požadovaných změn, které budou v stanovení technických podmínek stavebních úprav zahrnuty:

Stavební úpravy – stávající kotelnu

- úprava místnosti pro novou kotelnu

Stavební úpravy – 1 NP – nové skladové prostory

- úprava místnosti na nové skladové prostory

Stavební úpravy – 2 NP – budoucí kanceláře se sociálním zařízením:

- osazení chybějících zárubní včetně instalace nových interiérových dveří (budoucí kancelář VJ)
- opravy zdiva / sádkartón
- zateplení zdi kanceláře (směr dráhy ČD) včetně opravy omítek
- instalace žaluzií do oken v kancelářích a kuchyni
- oprava malby ve všech místnostech

Rekonstrukce elektro – kompletní nové rozvody:

- hlavní přívod ze stávající RS dílna provozní budova
- instalace odpovídajících světelných těles kancelářských prostor
- zesílení zásuvkových obvodů / nový rozváděč
- datové rozvody
- EZS

Oprava rozvody vody a odpadů v celém objektu

- oprava rozvodů vody a odpadů

Topení / TUV:

- kotel – tepelné čerpadlo / elektrický kotel
- nové rozvody pro stávající provozní budovu dispozičně připojenou na budovu č.p. 223
- rozvody topení + topné tělesa
- přemístění bojleru

Ostatní:

- oprava nebo výměny podlahových krytin
- oprava stávajících interiérových dveří (případně výměna)
- kancelářské vybavení
- nový sporák, opravy kuchyňské linky
- nové vybavení sociálního zařízení (WC, sprchový kout)
- úpravy stávajících hospodářských budov u objektu Pod Katovnou č.p. 223 – nové skladové prostory

Technické podmínky musí obsahovat stavební řešení, tak, aby byly splněny všechny podmínky pro zřízení kancelářských prostor v 2 NP.

Před stanovením technických podmínek bude uskutečněn vstupní výrobní výbor. Dále i v průběhu zpracování budou uskutečňovány výrobní výbory za účasti vedení závodu a odborných technických pracovníků závodu (energetik, IT apod.)

3. Popis vzájemného vztahu předmětu veřejné zakázky a potřeb zadavatele

Zhotovením stanovení technických podmínek stavebních úprav a oprav objektu Pod Katovnou č.p. 223 dojde k zajištění stávajících kancelářských a skladových kapacit závodu Roudnice nad Labem.

4. Rizika nerealizace veřejné zakázky

Nerealizací veřejné zakázky se Povodí Labe, státní podnik vystavuje riziku, že nebude disponovat kancelářskými ani skladovými prostory pro udržení chodu závodu Roudnice nad Labem.

5. Popis variant naplnění potřeb a zdůvodnění zvolené alternativy veřejné zakázky

Z kapacitních a odborných důvodů není možné práce zajistit vlastními pracovníky státního podniku Povodí Labe.

6. Předpokládaný termín splnění veřejné zakázky

Zahájení a ukončení: 09 – 12/2021

Podrobný popis předmětu služby

Místo určení:

Nákladové středisko	VD Roudnice nad Labem, 3 511 331
Místo akce katastrální území, případně ř. km	Roudnice nad Labem, ř. km 808,9, levý břeh
Identifikátor ISYPO, ID JEVU	-
Číslo DM	9051004070 – Budova provozně obytná, Pod Katovnou 223, Roudnice n. L.

Podrobný popis předmětu služby:

Stanovení technických podmínek stavebních úprav a oprav části objektu bude obsahovat: stavební řešení, zateplení, elektroinstalaci, požárně bezpečnostní řešení, statiku konstrukcí, vytápění, vzduchotechniku, zdravotní techniku a zabezpečení objektu vč. rozpočtu.

Požadované parametry (specifikace služby) a jejich zdůvodnění:

Požadujeme zhotovení kompletní stanovení technických podmínek stavebních úprav ve čtyřech vyhotoveních vč. elektronické verze.

Požadavky na předání, převzetí, atd.:

Požadujeme zhotovení kompletní stanovení technických podmínek stavebních úprav ve čtyřech vyhotoveních vč. elektronické verze.

Odhad ceny:

Předpokládaná hodnota veřejné zakázky:

Zaměření stávajícího objektu

30 tis. Kč bez DPH

Zhotovení technických podmínek stavebních úprav, včetně dvou položkových rozpočtů (rozdělených na opravy a rekonstrukce)

70 tis. Kč bez DPH

Celková cena

100 tis. Kč bez DPH

Předpokládaná hodnota veřejné zakázky byla stanovena odhadem.

Požadavky na předání, převzetí:

Po zhotovení a odsouhlasení technických podmínek bude protokolárně předána objednateli.

Požadavky na záruku:

Není

Vyhodnocení efektivity a účelnosti požadované služby:

Realizací daného záměru je stanovení technických podmínek stavebních úprav a oprav budovy z důvodu přemístění kanceláří z budovy určené k prodeji. Z důvodu prodeje objektu Mlýnská 297 Roudnice n.L. je nutné přemístit kancelář a skladové prostory referenta zásobování PTÚ Roudnice n.L., a kancelář technického pracovníka technické skupiny PTÚ Roudnice n.L.

Do II NP objektu Pod katovnou 223 bude přemístěna kancelář technického pracovníka technické skupiny PTÚ Roudnice n.L. a kancelář VJ VD Roudnice n.L. (stávající kancelář je umístěna ve stávající provozní budově na VD, dispozičně připojenou na budovu č.p. 223 v I.NP) a to z důvodu zajištění provozu PTÚ Roudnice n.L. a VD při povodni. Referent zásobování PTÚ Roudnice n.L., bude umístěn do stávající kanceláře VJ VD Roudnice n.L. Skladové prostory budou přemístěny do I. NP objektu Pod Katovnou č.p. 223 a do upravených stávajících hospodářských budov u č.p. 223.

Přílohy:

1. Fotodokumentace stávajícího stavu
2. Katastrální mapa provozně obytného objektu Pod Katovnou č.p. 223
3. Informace o pozemcích

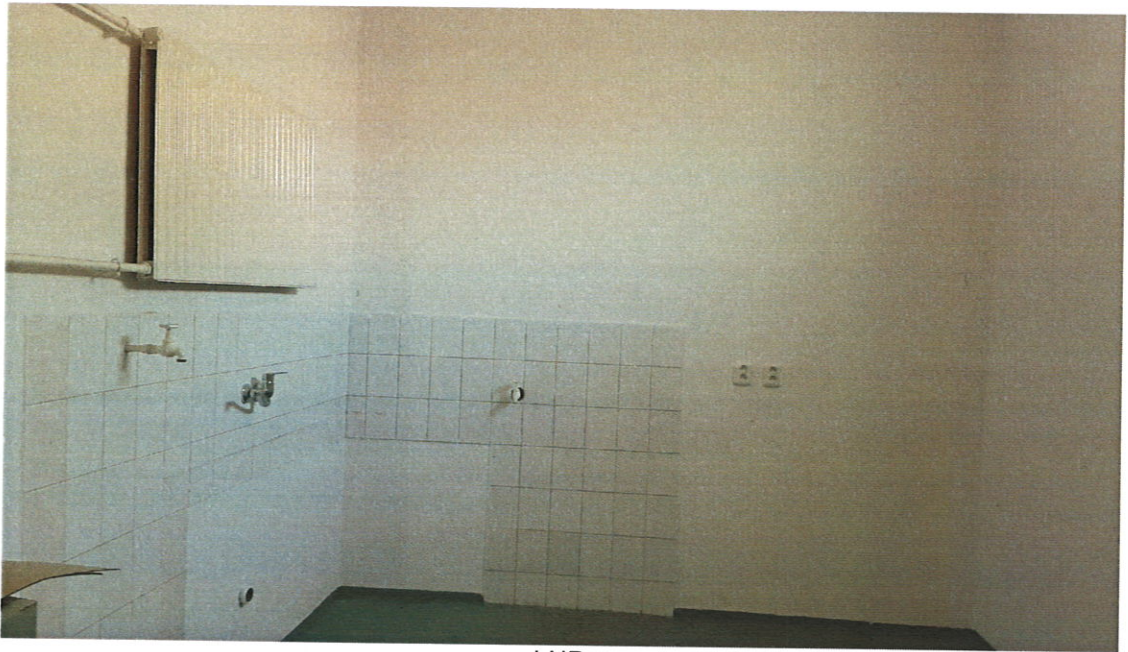
Fotodokumentace stávajícího stavu



Vstup do objektu



Vstup do objektu



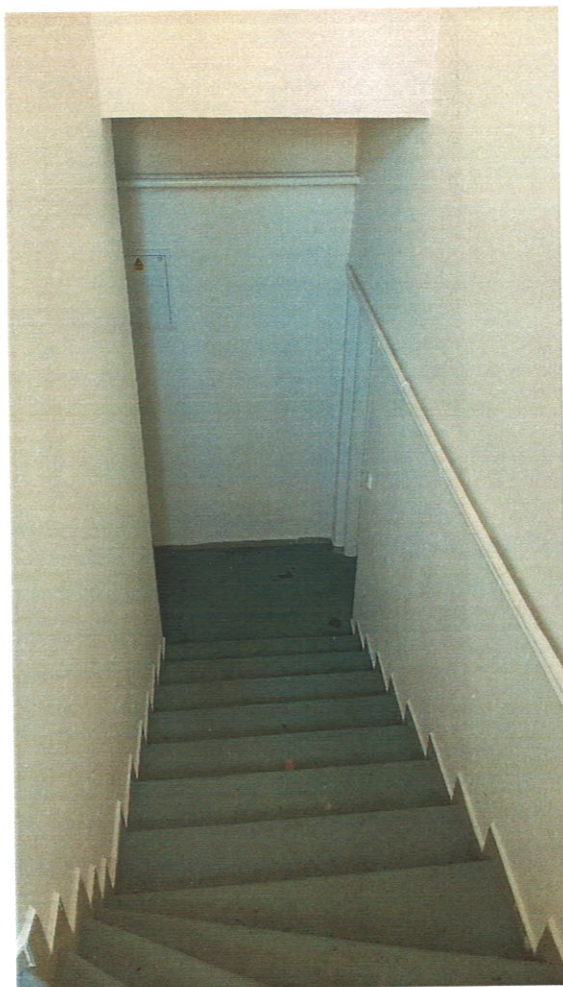
I NP



I NP



I NP



Schodiště z I NP do II NP



II NP – kancelář vedoucí jezny



II NP – kancelář vedoucí jezny



II NP – kuchyň s jídelnou



II NP – malá zasedací místnost s technickým zázemím



II NP – malá zasedací místnost s technickým zázemím



II NP – kancelář pracovníka technické skupiny



II NP – kancelář pracovníka technické skupiny



II NP – sociální zařízení



II NP - chodba



hospodářské budovy

